

SM TÜRKİYE

ŞANTIYE İŞ KAZALARINDA CEZAI SORUMLULUKLAR

İzmir Ulaşım Merkezi, Trafik ve İş Güvenliği Sorumlusu, Mutlu Burak Paksoy:



İnşaat Yüksek Mühendisi, A Sınıfı İş Güvenliği Uzmanı, İş Kazaları Adli Bilirkişisi

İşçi Sağlığı ve İş Güvenliği Meclisi verilerine göre geçen yıl 1923 çalışan iş kazalarında yaşamlarını yitirdi. Yaşamlarını yitirenler çalışanların 483'ü inşaat ve yol işkolunda çalışmaktaydı. Ölümlü iş kazalarının en çok yaşandığı sektör şantiyeler olup ölüm sebeplerinden yarısından fazlası yüksekte düşmedir.

“Herkes kendi kusurlu fiilinden sorumludur” ilkesi ceza hukukunun genel ilkesidir. Şantiyelerde meydana gelen iş kazalarında yükleniciler (asıl işverenler, müteahhitler), alt yükleniciler (taşeronlar), şantiye şefleri, çalışanlar, iş güvenliği uzmanları, yapı denetim kuruluşları, vb. asli ve tali kusurları sebebiyle ceza

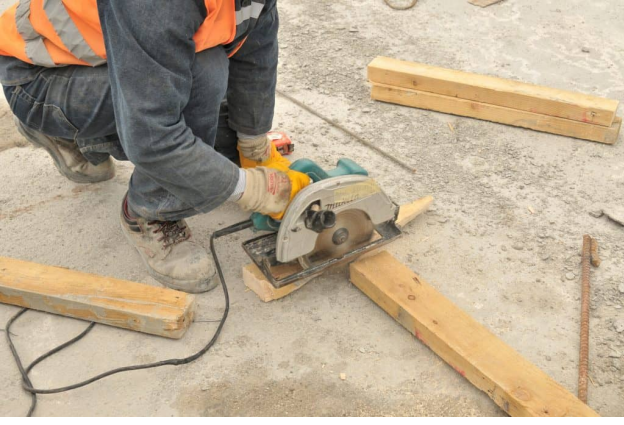
mahkemelerinde hapis veya para ödeme ile cezalandırılabilirler.

Şantiyelerde yaralanma ile sonuçlanan iş kazalarında sorumlular genellikle Türk Ceza Kanununun 89'ncü maddesinde belirtilen “Taksirle Yaralama” suçundan yargılanırlar. Suçlu bulunanlar 3 aydan 2 yıla kadar hapis cezası ile cezalandırılırlar. Taksirle yaralama suçu ile kasten adam yaralama suçu arasındaki en önemli fark, taksirle yaralamada failin dikkatsiz ve özensiz davranışı sonucu yaralamanın gerçekleşmesidir. Bir müteahhit iş güvenliği kurallarına uygun olmayan bir şekilde çalışan çalıştırdığında inşaatte meydana gelen yaralanmalardan taksirli suç kapsamında sorumludur.

Türk Ceza Kanununun 85'nci maddesinde belirtilen “Taksirle Adam Öldürme” suçunun cezası, 2 yıldan 6 yıla kadar haptir. Taksirle adam öldürme neticesinde “iki veya daha fazla kişi ölmüş” veya “bir kişi ölmüş ve bir veya birden fazla kişi yaralanmışsa” suçun cezası 2 yıldan 15 yıla kadar haptir.

İşverenlerin (Yüklenicilerin ve Müteahhitlerin) Sorumlulukları

6331 Sayılı İş Sağlığı ve Güvenliği Kanununa göre yüklenici, çalışanların işle ilgili sağlık ve güvenliğini sağlamakla yükümlü olup, bu kapsamda mesleki risklerin önlenmesi, eğitim ve bilgi verilmesi dahil her türlü önlemin alınması, organizasyonun yapılması, gerekli araç ve gereçlerin sağlanması, sağlık ve güvenlik tedbirlerinin değişen şartlara uygun hale getirilmesi ve mevcut durumun



iyileştirilmesi için çalışmalar yapmak, şantiyede alınan iş sağlığı ve güvenliği önlemlerine uyulup uyulmadığını izlemek, denetlemek ve uygunsuzlukların giderilmesini sağlamak zorundadır.

Çeşitli Yargıtay kararlarına göre; “İşçinin iş güvenliği araçlarını kullanıp, kullanılmadığını denetlemeyen işveren, iş kazasından sorumludur. Her işveren işyerinde çalışanların sağlığını ve iş güvenliğini sağlamak için gerekli olanı yapmak ve bu husustaki şartları sağlamakla ve araçları noksansız bulundurmakla yükümlüdür. Bu yükümlülüğün

sadece önlem almakla yetinilebileceği anlamının taşımadığı, alınan önlemlere uyulup uyulmadığını denetleme ve giderek önlemlere uyulmasını temin etmek anlamında bulunduğu da kuşkusuzdur. Başka bir deyişle, işveren işyerinde, geniş anlamda doğmuş ve doğabilecek tüm tehlikeleri önlemek zorundadır. Bu sorumluluk sonucu olarak işyerinde işveren tarafından tam anlamı ile geniş bir kontrol mekanizması kurulmalıdır. İşverenin salt mevzuatta öngörülen önlemleri değil, kutsallaştırılması gereken insan yaşamını saygı çerçevesinde günümüz bilim ve teknolojisinin önlemleri dahi, almakla yükümlüdür. İşveren alınan tüm önlemlere uyulmasını temin etmekle, geniş bir kontrol mekanizması kurmakla da yükümlüdür. Herhalde, çalışan kimsenin iş güvenliği kendi dikkatine bırakılmaz.”

Yüklenici, projelendirme aşamasında, sağlık ve güvenlik koordinatörü görevlendirip sağlık ve güvenlik planını hazırlatmalıdır. Yapım aşamasında ise özellikle Yapı İşlerinde İş Sağlığı ve Güvenliği Yönetmeliğine uygun olarak tüm önlemleri almalıdır.

Asıl İşveren (Müteahhit) ile Alt İşveren (Taşeron) İlişkisi Nedeniyle Sorumluluklar

Alt işverenin (taşeronun) çalışanların asıl işverenin (müteahhidin) şantiyesinde yürütülen yapım işi nedeniyle maruz kaldıkları iş risklerine karşı korunmalarının, alt işverenin (taşeronun) yanında asıl işverenin (müteahhidin) de sorumlu olduğu kabul edilmektedir. Asıl işverenin (müteahhidin); alt işveren (taşeron) ve çalışanların talimatlarına uyup uymadıklarını denetlemesi de gerekmektedir.

Şantiye Şeflerinin Sorumlulukları

Bu yıl Mart ayında yürürlüğe giren “Şantiye Şefleri Hakkında Yönetmeliği”ne göre şantiye şefi, yapı müteahhidi adına, inşaat ve organizasyonu sağlamak, mevzuatın öngördüğü her türlü tedbiri almak, uygulamak ve uygulatmakla sorumludur. Şantiye şefi görev aldığı yapım işinde iş sağlığı ve güvenliğinin sağlanması için gerekli her türlü önlemin aldırılması yetkisine sahiptir.

5510 Sayılı Kanuna göre; “işveren vekili, işveren adına ve hesabına, işin veya görülen hizmetin bütününe yönetim görevini yapan kimse(dir)” (md.12/II).

Dolayısıyla, şantiye şefleri, inşaatlarda işveren vekili olarak ciddi sorumluluklar üstlenmekte ve ihmalkârlıkları halinde iş kazaları davalarında mahkemece yargılanma olasılıkları da yüksek olmaktadır.

Yapı Denetim Kuruluşlarının Sorumlulukları

Yapı denetim kuruluşlarının iş kazaları karşısındaki sorumlulukları yeterince bilinmemekte hatta iş güvenliğinin sağlanmasında görevlerinin olmadıkları sanılmaktadır. Halbuki;

4708 sayılı yasaya göre (Değişik: 4/4/2015-6645/31 md.) işyerinde, çalışmaların, iş sağlığı ve güvenliği mevzuatına göre düzenlenmesi gereken sağlık güvenlik planına uygun olarak yapıldığını kontrol etmek ve gerekli tedbirlerin alınması için yapı müteahhidini yazılı olarak uyarmak, uyarıya uyulmadığı takdirde durumu ilgili Çalışma ve İş Kurumu il müdürlüğüne bildirmek, yapı denetim kuruluşlarının görevidir. Yapı Denetim Uygulama Yönetmeliği'ne göre; yapı denetim kuruluşları, inşaat alanında iş sağlığı ve iş güvenliği ile çevre sağlığı ve güvenliğinin korunması için gereken tedbirlerin alınıp alınmadığını kontrol eder.

İş Sağlığı ve Güvenliği Profesyonellerinin (İş Güvenliği Uzmanları ve İşyeri Hekimleri) Sorumlulukları

Özellikle iş güvenliği uzmanlarının iş güvenliğinin sağlanmasında geniş yetkilere ve yaptırım gücüne sahip oldukları sanılmakta ve iş kazalarının meydana gelmesinin önlenememesinde akla gelen ilk suçlu adayları olmaktadır.

Ancak, İş güvenliği uzmanları ve işyeri hekimleri sadece işverene ve vekiline rehberlik ve danışmanlık yapmakla yükümlüdür, icracı değildirler. 6331 Sayılı Kanununa göre iş sağlığı ve güvenliği profesyonellerin, risk değerlendirmesi ekibi içinde yer alarak ve çalışma ortamında gözetim yaparak ilgili birimlerle işbirliği içinde bulunmak, eğitim, bilgilendirme ve kayıtlarla ilgili yükümlülükleri bulunmaktadır.

Çalışanların Sorumlulukları

Bir Yargıtay içtihadında; "İşçiler çalışırken hem kendilerini hem de diğer çalışanları riske sokmayacak, dikkatli ve tedbirli çalışacaklardır. İşyerinde sağlık ve güvenlik için ciddi ve ani bir tehlike olduğu kanaatine vardıkları herhangi bir durumla karşılaştıklarında veya koruma tedbirlerinde bir aksaklık ve eksiklik gördüklerinde, işverene derhal haber vereceklerdir." amir hükmü mevcuttur.

Kamunun Yapım İşleri İhalelerinde (Eser Sözleşmelerinde) Kontrol Heyetinin Sorumlulukları

Kamudaki yapım işlerinde kontrol heyetleri iş güvenliğine karşı ilgisiz kalmamalıdır. Yüklenicinin (kamudan yapım işinin ihale ile alan müteahhit) üzerine aldığı iş, iş sahibinin (idare adına işi denetleyen kontrol heyeti) talimatları doğrultusunda ve onun kontrol ve denetiminde sürdürülmekte ise, iş sahibinin (kontrol heyeti) de yüklenici (müteahhit) ile birlikte sorumlu olduğuna dair Yargıtay kararları da mevcuttur.

Şantiyelerimizde sağlıklı ve güvenli çalışmalar dilerim.

